

# TERRALTO

ENSEMBLE FAISONS VIVRE VOS PROJETS

COPIL - 22 février 2022

## VISI EAU 10-52

Nos ressources en eau :  
Préserver et améliorer l'accès de tous à l'eau dans  
un contexte de baisse annoncée de la disponibilité

## **Merci de**

- **couper vos micros**
- **indiquer votre nom et organisme dans le tchat pour la « feuille de présence »**
- **durant les présentations, lever la main pour poser une question ou utiliser le tchat**

An aerial photograph of a village with a church, surrounded by green fields and trees. A semi-transparent blue box is overlaid on the center of the image, containing a table of contents.

## ORDRE DU JOUR

Introduction

Présentation VISI EAU dans sa globalité

Premières étapes et projets pour 2022

Discussion

Conclusion



# Introduction

**Damien CONTAT - élu référent irrigation CA10**

**Bernard FLAMMARION - élu référent eau CA52**



**Présentation du projet VISI EAU 10-52  
dans sa globalité**

## CONTEXTE

- Aléas climatiques : excès / manque d'eau
- Bon sens paysan : une approche globale et concertée à l'échelle de territoires cohérents est la bonne solution à retenir
- Nombreuses études en cours : étude gestion quantitative des eaux Arc Crayeux, évaluation prospective 2030-2050 (Région Grand Est), SAGE Bassée Voulzie...
- Actions Chambres : programme ACSE, ORACLE, CLIMA XXI
- Webinaires janvier 2021 sur le stockage de l'eau
- Varenne de l'Eau
- Partenariats avec SDDEA, EPTB



## 2. APPEL A PROJET REGION GRAND EST

Changement climatique et impact sur les ressources en eau et les milieux naturels : anticiper le manque d'eau »

- Portage du projet : CA10 et CA52
- Durée : 2,5 ans (de début août 2021 à fin 2023)
- Étude et investissements
- 2 niveaux d'approche :
  - Territoires pilotes
  - Départements 10 et 52



### Notre ambition :

Pour les ressources en eau dans l'Aube et la Haute-Marne, préserver et améliorer l'accès de tous à l'eau dans un contexte de baisse annoncée de la disponibilité



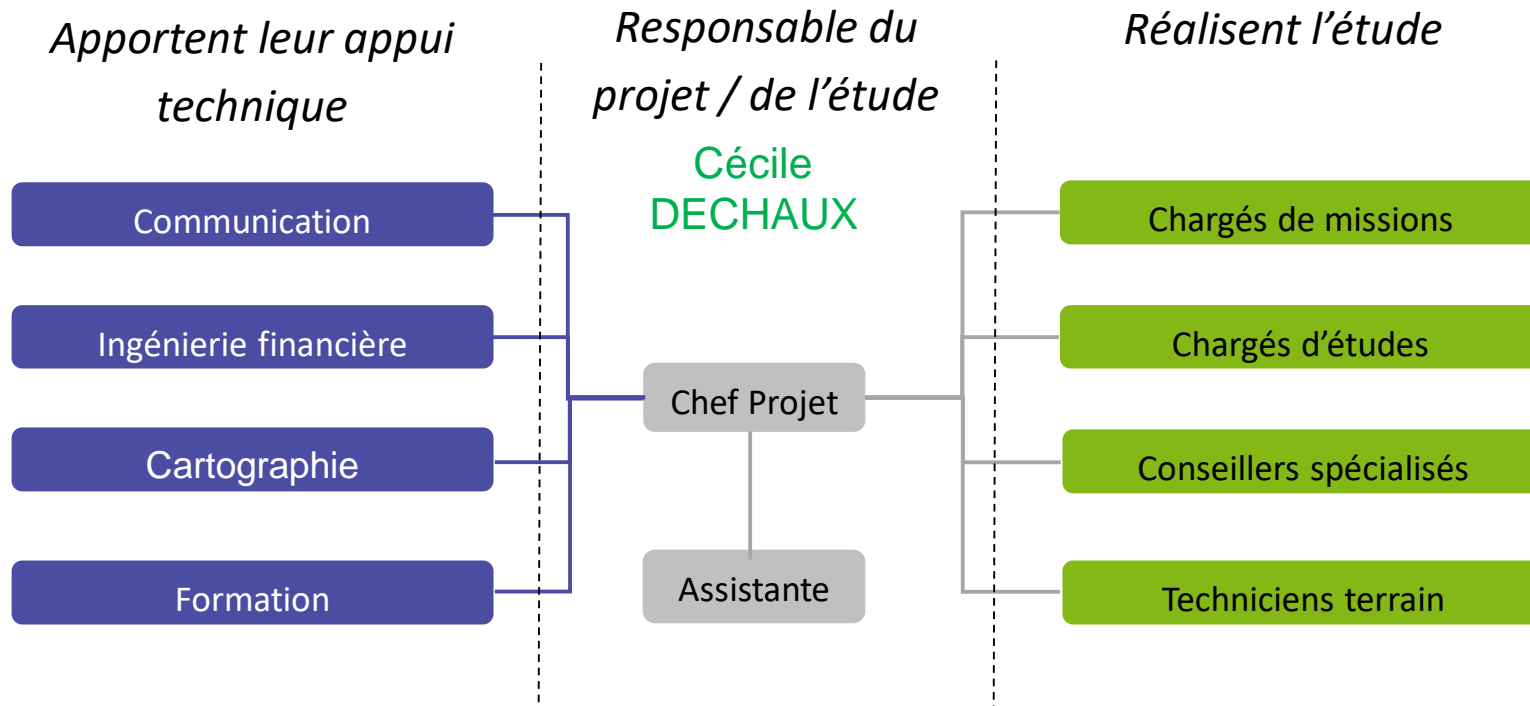
## 2. APPEL A PROJET REGION GRAND EST

### Nos partenaires

Dans l'Aube	En Haute-Marne
DDT10	DDT52
Conseil Départemental 10	Conseil Départemental 52
SDDEA (Syndicat Départemental des Eaux de l'Aube)	Syndicat Intercommunal d'Adduction d'Eau Marne Rognon
ADPIA (Association des irrigants de l'Aube)	FDPL (Fédération Départementale des Producteurs Laitiers)
CIVC (Comité Interprofessionnel du Vin de Champagne)	3CE (Chambre d'agriculture, Conseil, Contrôle de performance en Elevage)
VEGELLIA (réseau aubois de références agricoles)	APVA (Association Productions Végétales et Agronomie)

# APPEL A PROJET REGION GRAND EST

## Equipe projet 10 - 52



Bertrand DUFRESNOY  
David BOUTHORS  
Stéphane LE ROUSIC  
Marie-Paule POILLION  
Antoine BOISSIERE  
Sébastien CARRE

...

## APPEL A PROJET REGION GRAND EST

### 4 actions principales

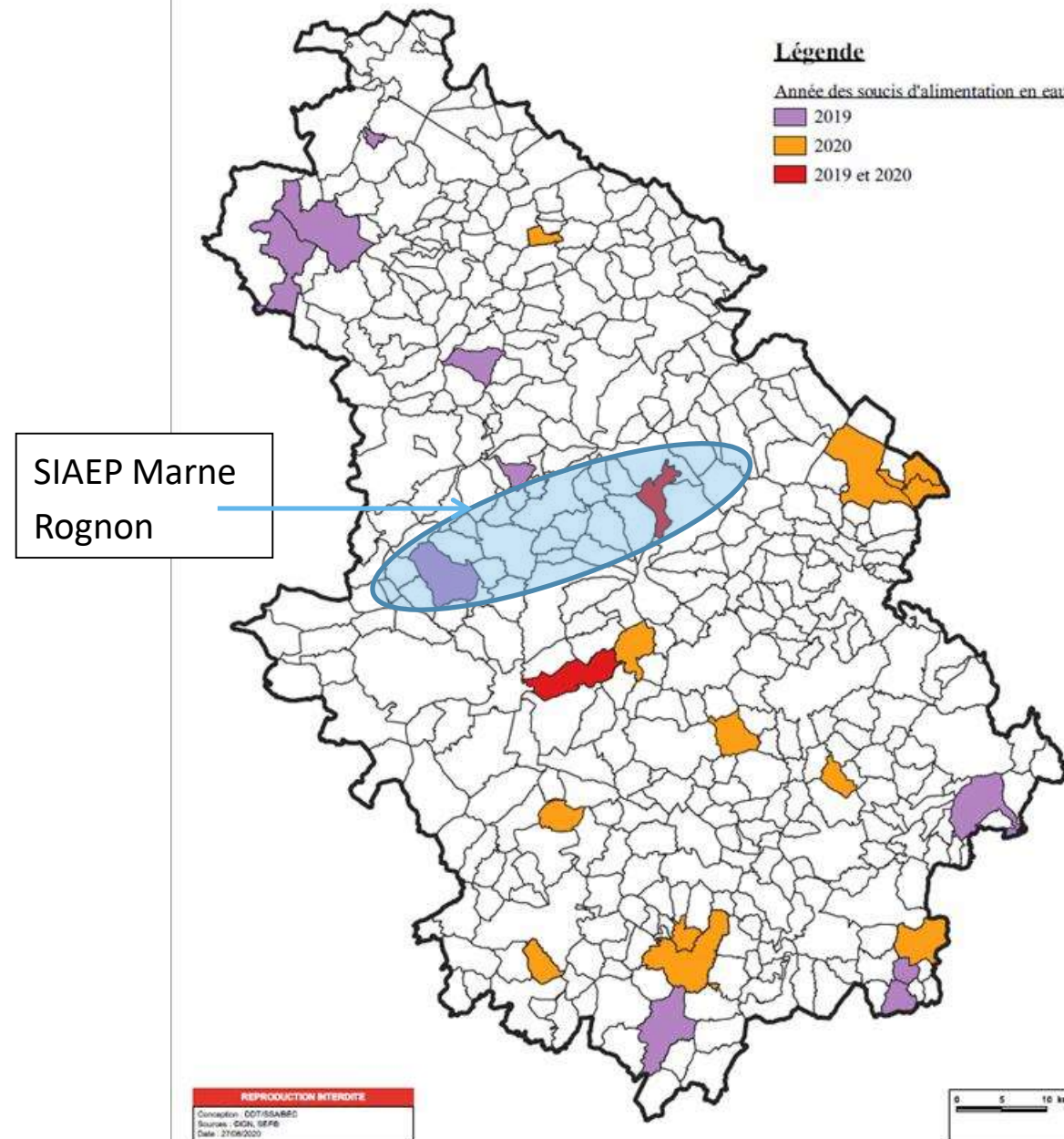
- Action 1 : Expérimenter sur des territoires pilotes
- Action 2 : Sensibiliser aux enjeux d'économie d'eau
- Action 3 : Mettre en œuvre des actions d'économie d'eau et/ou de recherche d'autres modes d'approvisionnement en eau
- Action 4 : Coordonner le projet 10-52

## LES ACTIONS

### Action 1 : Expérimenter sur des territoires pilotes

#### – 1.1 Secteur du SIAEP Marne Rognon (52)

- Secteur avec **élevages**, tensions autour de **l'adduction en eau potable**. Volonté du SIAEP d'engager des actions.
- Objectif visé : **75 000 € d'investissements** sur 2 ans, portés par les agriculteurs/éleveurs du secteur



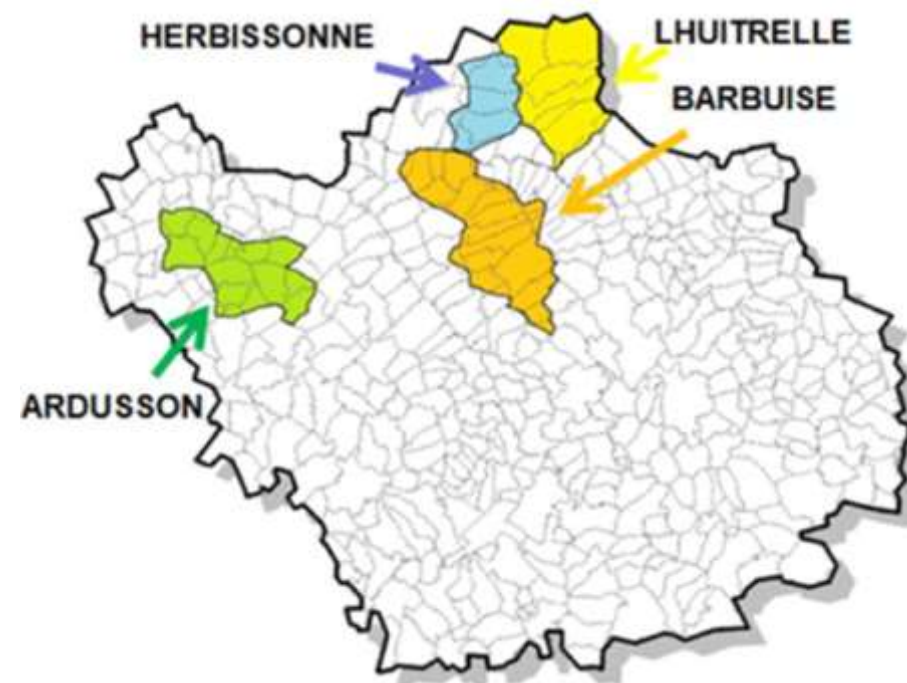
## LES ACTIONS

### Action 1 : Expérimenter sur des territoires pilotes

#### – 1.2 Bassins versants de l'Ardusson et de la Lhuitrelle (10)

- Secteurs avec **irrigants**, pour initier une dynamique collective par bassin versant (amorce de PTGE).
- Utilisation prévue du logiciel NET'IRRIG par la Chambre d'agriculture de l'Aube (6 052 €)

- Objectif visé : **45 000 € d'investissements** sur 2 ans, portés par les agriculteurs du secteur



## LES ACTIONS

### Action 1 : Expérimenter sur des territoires pilotes

- **1.3 Capitaliser sur les expériences territoriales**
  - A la fin du projet, évaluation des réalisations sur les territoires pilotes, pour imaginer leur transposition sur d'autres secteurs.
  - Organisation d'un colloque pour partager les réalisations et les enseignements des actions menées.

## LES ACTIONS

### Action 2 : Sensibiliser aux enjeux d'économie d'eau

- **2.1 Diffuser les bonnes pratiques de consommation en eau**
  - Recherche documentaire, publications vers les agriculteurs et les conseillers agricoles. Réalisation de classes d'eau pour les scolaires.
- **2.2 Anticiper la diminution de la disponibilité des ressources lors de nouveaux projets**
  - Pour aider les porteurs de projets à bien intégrer la dimension « changement climatique » et évolution de la disponibilité en eau dans les années à venir, élaboration d'un autodiagnostic pour les principales filières. Exemple : projets en maraichage, ou avec changement de système majeur (développement élevage, cultures irriguées...)
- **2.3 Mobiliser l'enseignement agricole**
  - S'appuyer sur les 4 établissements présents dans l'Aube et la Haute-Marne, pour intervenir dans les classes ou proposer des projets étudiants, initier et accompagner des projets d'économie d'eau sur les fermes des lycées agricoles, en s'appuyant sur les expériences des territoires pilotes.

## LES ACTIONS

### Action 3 : Mettre en œuvre des actions d'économie d'eau et/ou de recherche d'autres modes d'approvisionnement en eau

- **Actions traitées par filières, fortement consommatrices d'eau :**

Filière	Principaux besoins en eau	Partenaires
Elevage	Abreuvement, salle de traite, lavage matériel, système de cultures (maïs, herbe)	FDPL, 3CE
Grandes cultures irriguées *	Irrigation, protection des cultures, lavage matériel, système de cultures	ADPIA
Grandes cultures non irriguées	Protection des cultures, lavage matériel, système de cultures	VEGELLIA, APVA
Viticulture *	Protection des cultures (conventionnel et bio), lavage matériel, irrigation jeunes plants, vinification (géré par le CIVC)	CIVC
Maraichage	Irrigation	

\* *filière spécifique à l'Aube*



## LES ACTIONS

**Action 3 : Mettre en œuvre des actions d'économie d'eau et/ou de recherche d'autres modes d'approvisionnement en eau**

- **3.1 Mobiliser les connaissances actuelles**
- **3.2 Faire converger la recherche sur nos territoires**
- **3.3 Diffuser les connaissances**
- **3.4 Accompagner les projets des agriculteurs**
  - Objectifs visés en nombre d'aménagements réalisés par filière :
  - 60 en élevage,
  - 80 en grandes cultures irriguées,
  - 60 en grandes cultures non irriguées,
  - 60 en viticulture,
  - soit **1 620 000 € d'investissements potentiels**



## LES ACTIONS

### Action 4 : Coordonner le projet

- **4.1 définir une politique locale**
  - Organiser une table ronde (ou webinaire) avec les acteurs publics qui agissent sur les départements 10-52 (AESN, AERM, AERMC, Région, Départements) et les principaux acteurs locaux pour mieux connaître les stratégies globales et identifier les marges de manœuvre possibles pour mener à bien les projets locaux.
- **4.2 Coordonner les actions menées**
  - En lien avec les DDT, les Conseils Départementaux et les principaux partenaires.

## LES ACTIONS

### Action 4 : Coordonner le projet

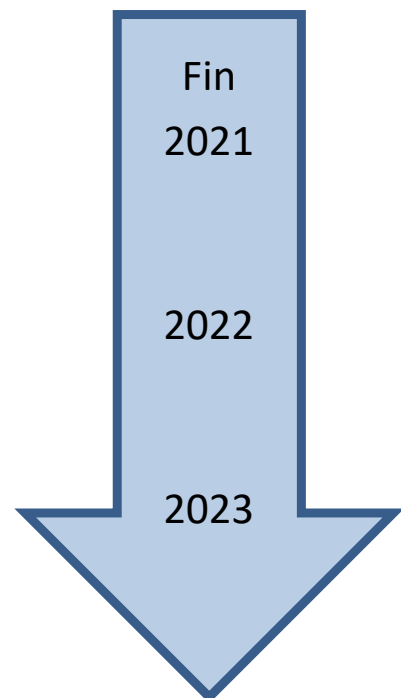
- **Comité de pilotage :**
  - Représentants des 2 Chambres d'agriculture, DDT, Conseils Départementaux, principaux partenaires du projet, financeurs.
  - Au moins une fois par an pour valider les réalisations de l'année écoulée et le plan d'action pour l'année à venir.
  - Pour donner les orientations stratégiques, répondre aux questions soulevées par le comité technique ou le groupe d'experts.
- **Comité technique :**
  - Responsables administratifs des 2 chambres d'agriculture, des DDT et des Conseils Départementaux, et tous partenaires et experts jugés pertinents selon les sujets travaillés.
  - Réuni autant que nécessaire pour assurer le bon déroulement du projet.

## LES ACTIONS

### Action 4 : Coordonner le projet

- **Communication :**

Les axes forts seront :



Lancement des territoires pilotes

**Table ronde** (Webinaire) avec les acteurs publics

Rencontres avec les établissements d'enseignement agricole

Lancement des diagnostics eau

**Rencontres multi-acteurs** dans les territoires pilotes

Investissements réalisés par les agriculteurs

**Colloque** de restitution des actions sur les territoires pilotes.

## LES ACTIONS

### Action 4 : Coordonner le projet

- **Plan de diffusion :**

Outils	Cibles	
	Professionnelle	Grand public
Presse locale (JMH, Est Eclair)	X	X
Presse spécialisée (L'avenir Agricole et Rural, Revue Agricole de l'Aube)	X	
Point presse lors des principaux temps forts	X	X
Sites internet des chambres, relayés dans les newsletters et les réseaux sociaux.	X Valorisation en interne auprès des collaborateurs, des partenaires et des élus Chambre	
Reportage avec la télévision locale (Canal 32)	X	X

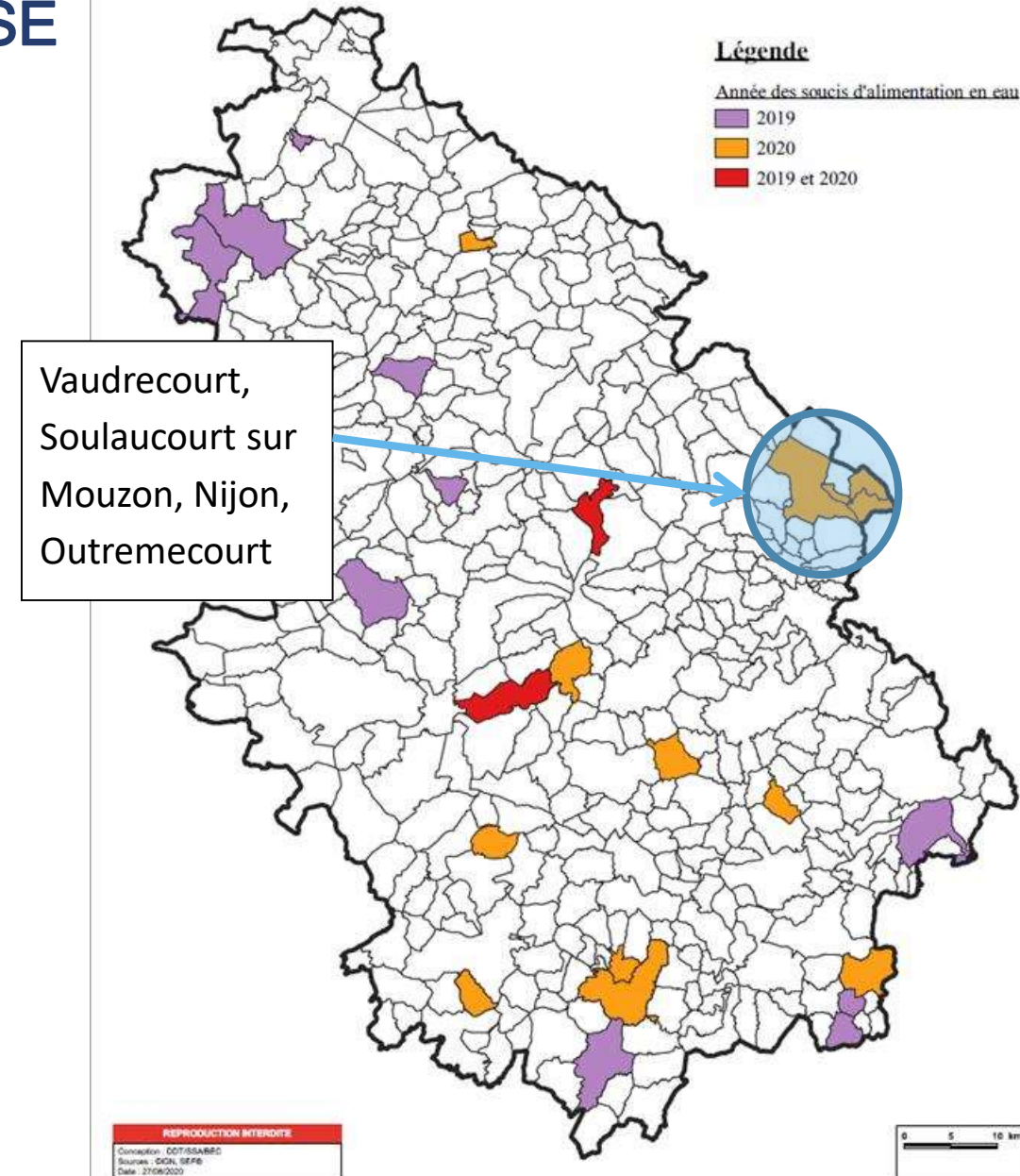
- **Moyens :**

- Réalisation de vidéos tout au long du projet
- Impressions : invitations (colloque), plaquette 4 pages de synthèse
- Organisation du colloque (salle, sonorisation, traiteur...)

## SOUTIEN DE L'AGENCE DE L'EAU RHIN MEUSE

### Adaptation des systèmes aux évolutions climatiques sur les zones en tension

- Mission 08-1 : **accompagnement des exploitants** à une meilleure gestion de l'eau (diagnostic de gestion de l'eau dans les fermes)
- Mission 08-2 : participer aux **projets** de réutilisation d'eaux urbaines traitées portés par des collectivités
- Mission 08-3 : acquérir des **références** agronomiques et économiques sur des systèmes de culture plus robustes par rapport à l'alimentation en eau



## LE BUDGET

### Plan de financement prévu

	Nombre de jours		Coût 2021-2023
<b>TOTAL</b>	<b>922</b>		322 700 €
<b>Investissement CA10</b>			6 052 €
<b>Frais externes</b>			7 000 €
<b>charges de structures (75€/jour)</b>			69 150 €
<b>Coût TOTAL</b>			<b>404 902 €</b>
<i>Plan de financement</i>	<b>Région</b>	<b>35%</b>	<b>143 331 €</b>
	VIVEA	2,5%	10 000 €
	AESN (classe d'eau)	0,3%	1 400 €
	Département 10 et 52	31%	125 000 €
	Autofinancement agriculteurs	23%	95 000 €
	Autofinancement Chambres	7%	30 171 €
	<b>TOTAL</b>		

**Financements publics espérés : 279 731 €**

### Suivi des financements

<b>Région</b>	142 641,30 €	accordés pour tout le projet
VIVEA		à voir
AESN (classe d'eau)		en cours
Département 10	25 000 €	pour 2022
AERM	10 000 €	accordé pour 2022
<b>TOTAL financements publics à ce jour</b>	<b>177 641,30 €</b>	<b>64%</b>
<b>TOTAL estimé 2022 et 2023</b>	<b>212 641,30 €</b>	<b>76%</b>

A wide-angle landscape photograph showing rolling green hills under a clear blue sky. In the foreground, a herd of black and white cows is grazing in a lush green field. A dirt path winds through the field. In the middle ground, there are several stone buildings, likely a farm or a small village, surrounded by trees. The background features more rolling hills and a distant mountain range.

# Premières étapes réalisées et projets 2022





## 1.1 Territoire pilote haut-marnais

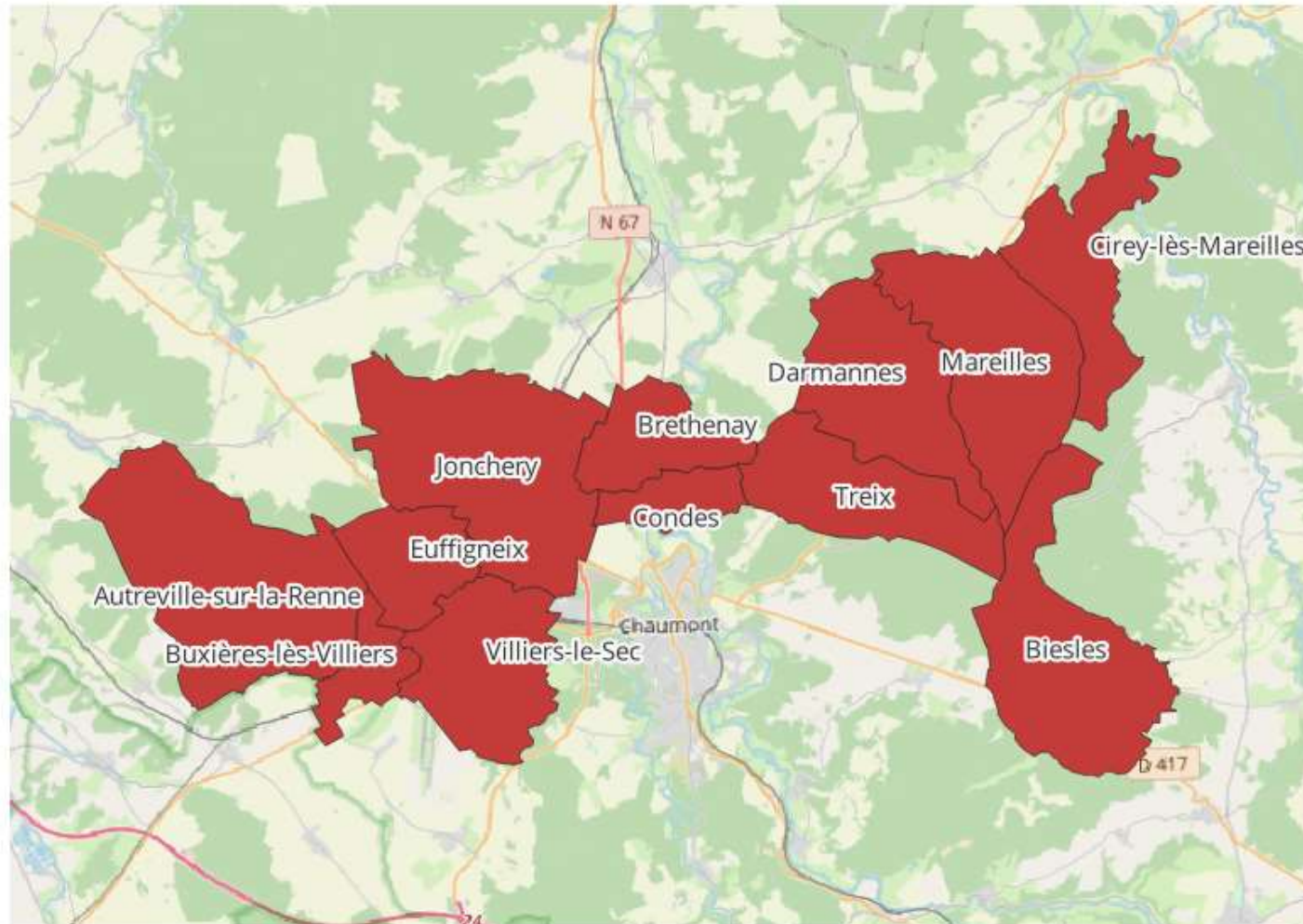
### SIAE Marne-Rognon

Territoire ayant été identifié dans le cadre des suivis sécheresse 2019-2020 comme ayant eu des problèmes d'approvisionnement en eau potable. (technique > ressource)



## 1.1 Territoire pilote haut-marnais

### SIAE Marne-Rognon - communes adhérentes



## 1.1 Territoire pilote haut-marnais

### SIAE Marne-Rognon - périmètre de fourniture d'eau

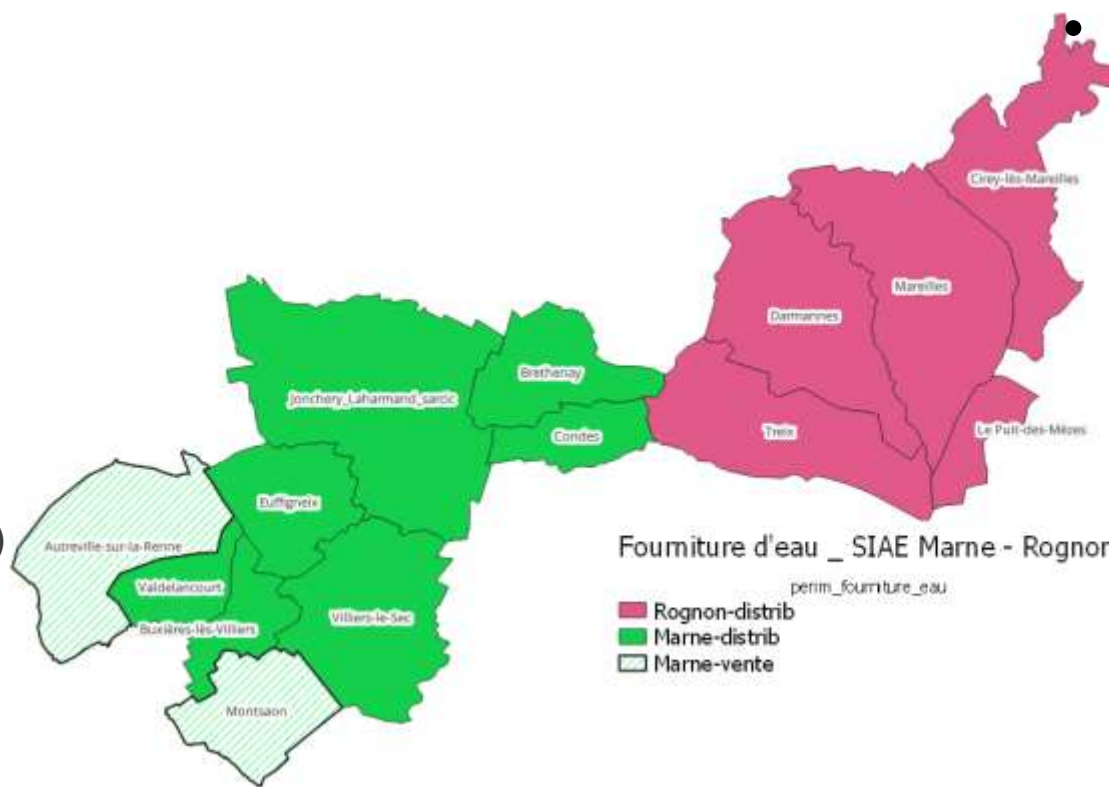
- Coté Marne :

- Adhérents

- Brethenay
- Condes
- Euffigneix
- Villiers le Sec
- Buxières les Villiers
- Jonchery (Jonchery - Laharmand – Sarcicourt)
- Autreville-sur-la-Renne (Valdelancourt)

- Vente d'eau en gros :

- Village de Montsaon
- Village de Autreville sur la Renne



- Coté Rognon:

- Adhérents :

- Cirey les Mareilles
- Mareilles
- Darmannes
- Treix
- Biesles (Le Puits des Mèzes)

## 1.1 Territoire pilote haut-marnais

### Elaboration du partenariat Chambre agriculture - SIAE Marne-Rognon

**Eté 2021** : Rencontre CA – Président du syndicat. Première prise de contact. Intérêt commun de travailler contre le gaspillage d'eau.

**5 Octobre 2021** : Rencontre CA – Président du syndicat . Exploration des possibilités de collaboration sur les consommations d'eau des exploitations (dont élevages).

**16 Novembre 2021**: Conseil syndical . Proposition par la chambre d'agriculture d'une feuille de route débutant par des actions de diagnostic menées par la chambre d'agriculture sur les exploitations du secteur couvert par le syndicat.

**Début 2022**: Elaboration d'une convention formalisant les rapports chambre d'agriculture – syndicat pour cette action.

## 1.1 Territoire pilote haut-marnais

### Déroulement

- 1- CA : Recherche dans le réseau des pratiques et solutions innovantes avec un recul suffisant. Recueil de pratiques de territoire ayant développé massivement des solutions alternatives (eau de pluie). Elaboration outils d'enquête à destination des exploitants (éleveurs) avec grille de positionnement de sa consommation (par rapport à une consommation théorique). Première version d'un outil de dimensionnement de récupération d'eau de pluie pour abreuvement du troupeau (laitier).
- 2-SIAE : Description fonctionnelle de la distribution AEP du syndicat (2 unités de distribution distinctes / 2 ressources distinctes) pour compréhension des intervenants non spécialistes de l'adduction. ( cf. convention)
- 3-CA: Recensement des exploitations du secteur. Réunion des agriculteurs desservis par le SIAE. Présentation globale de la démarche . Accord transmission données de consommation.

## 1.1 Territoire pilote haut-marnais

### Déroulement

- 3-CA: Recensement des exploitations du secteur. Réunion des agriculteurs desservis par le SIAE. Présentation globale de la démarche . Accord transmission données de consommation.
- 4- CA: Enquêtes (volontaires ) dans les exploitations (élevages en priorité).
- 5-CA-Syndicat : Mesures des consommations en exploitations : 5 j consécutifs en hiver/ 6 mois consécutifs (modalité technique suivant convention)
- 6-Retour d'expérience de l'outil de diagnostic des consommations en ferme pour permettre un déploiement à l'échelle départementale dans un cadre d'une prestation.
- 7-**Retour** croisé auprès des membres du syndicats avec les chiffres de l'enquête agricole mais aussi de l'enquête globale réalisée par le syndicat.
- 8-Premières réflexions d'action investissement : des sous-compteurs dans les fermes sur des postes à isoler (par exemple sur le bloc traite) pourraient constituer un premier pas. + projets de mise en place de stockage d'eau de pluie.

## 1.1 Territoire pilote haut-marnais

### Retour d'expérience

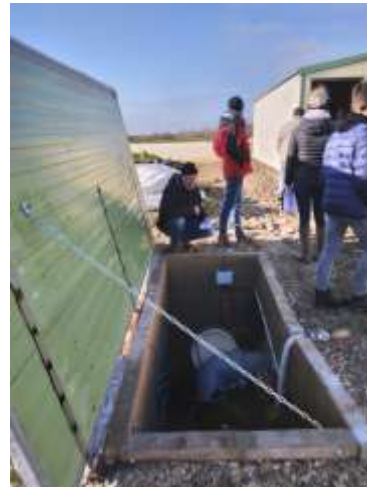
- **Projet de masse :**
  - Syndicat Mixte du Bassin Versant de l'Armançon : appel d'offre pour 20 citernes souples d'abreuvement.
  - 200 projets de citerne (métal ou béton ) pour l'abreuvement de troupeaux laitiers dans le Doubs en 2020 ( plan de relance). Technique et dimensionnement.
- **Retour technique : abreuvement à partir d'eau de pluie (utilisation la plus critique) :**
  - Contact/réunion avec le fournisseur de citerne Labaronne-citaf. + Webinaire avec retour expérience d'un éleveur laitier (8 ans).
  - Ferme expérimentale Arvalis de Saint Hilaire en Woevres. 9 ans de fonctionnement. Abreuvement atelier d'engraissement.
  - Fresnes (21) :
    - 17 ans . élevage poulets ( 2\*33000) . Nécessité autonomie estivale. Grosse contrainte sanitaire pour les poussins.
    - 8 ans . Atelier d'engraissement. Nécessité autonomie complète.



## 1.1 Territoire pilote haut-marnais

### Earl Roc'aille-21500 Fresnes

- 66 000 poulets de chair.
- Nécessité d'autonomie du 15/06 au 31/08 . Demande de la commune.
- Installation de récupération en fonctionnement depuis 2005.



## 1.1 Territoire pilote haut-marnais

### Damien SIROT-21500 Fresnes

- Atelier de 90 places d'engraissement ( en plus élevage VA).
- Bâtiments isolés. Pas d'adduction. Autonomie totale. (+incendie et pulvé)
- Installation de récupération en fonctionnement depuis 2013.



## 1.1 Territoire pilote haut-marnais

### Retour d'expérience

- Différencier les objectifs et contraintes propres à chaque projet.
- Catalogue des solutions techniques pour les différentes étapes de la filière :

**collecte → traitement → stockage ->traitement-> distribution**

- Elaboration de préconisations - compromis technico-économique.

## 1.1 Territoire pilote haut-marnais

### Diagnostic. Test sur le territoire du SIAE

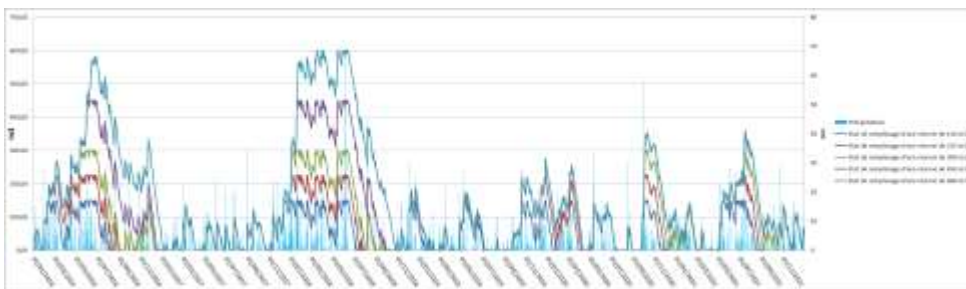
- Elaboration de l'outil d'enquête des exploitations du territoire du SIAE :
  - Croisement des consommations réelles et théoriques.(Outils d'auto-positionnement)
  - Prise en compte de l'alimentation dans les consommations théoriques.
  - Sensibilisation aux bonnes pratiques de distribution d'eau interne à la ferme ( ex: disponibilité pour l'abreuvement). Lutte contre les fuites et le gaspillage.
  - Ventilation des consommations sur les différentes ressources ( adduction / eaux souterraines/ eaux de surface/ ruisseau/ puits.....). Prendre en compte les risques de transfert en cas de défaut de certaines ressources.

## 1.1 Territoire pilote haut-marnais

### Dimensionnement récupération eau de pluie pour abreuvement. Test sur le territoire du SIAE

- Reprise et adaptation d'un outil utilisé par la chambre d'agriculture du Doubs.

Simulation remplissage citerne sur les 6 dernières années



Temps de retour sur investissement suivant les volumes mis en place et le prix de l'eau

	nature	coût unitaire	unité	150	225	300	450	600
Investissement traitement	forfait	4000	1	4000	4000	4000	4000	4000
Investissement stockage	poche	50 €/m3		7500	11250	15000	22500	30000
Investissement total				11500	15250	19000	26500	34000
Aide	Attention pla	30%		3450	4575	5700	7950	10200
Consommation eau annuelle hors machine à traire				2892	2892	2892	2892	2892
Consommation substituée (m3)				2206	2292	2350	2419	2466
Consommation substituée (%)				76%	79%	81%	84%	85%
Economie// adduction		2 € m3		4412	4583	4700	4837	4931
TRB avec aides en années				1,8	2,3	2,8	3,8	4,8



## 1.2 Territoires pilotes aubois

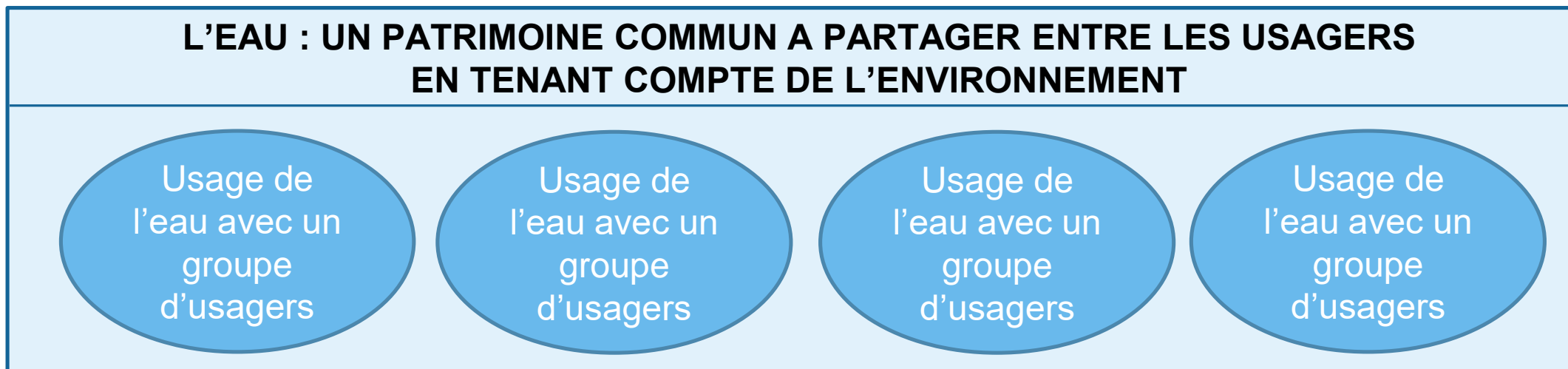
### Bassins versants de l'Ardusson et de la Lhuitrelle

- Prise de contact avec l'ADPIA et les représentants des irrigants sur les 2 bassins versants pilotes
- Acquisition du logiciel NET'IRRIG par la CA10
- Organisation des premières réunions avec tous les irrigants des 2 bassins versants : prémices d'un PTGE sur La Lhuitrelle ?
- Réalisation d'enquêtes sur les pratiques en matière d'irrigation
- Proposition d'investissements

## 1.2 Territoires pilotes aubois

### Bassins versants de l'Ardusson et de la Lhuitrelle

#### Objectif PTGE : Projet de Territoire pour la Gestion de l'Eau



**USAGE : Production agricole (alimentation,...)**

avec un impact sur filières, les emplois,...

USAGERS : Agriculteurs

QUESTIONS (enquête)

Quelle consommation ? Quels besoins (aujourd'hui ? demain ?)

Quelles économies possibles ?

**USAGE : Eau potable**

**USAGE : Transport**

**USAGE : Industrie**

**USAGE : Tourisme,...**

**USAGE : Fonctionnement des Infrastructures des collectivités**

**N'oublier personne et faire travailler ensemble les usagers.**



## 1.2 Territoires pilotes aubois

### Bassins versants de l'Ardusson et de la Lhuitrelle

## Pilotage de l'irrigation / Conseil collectif

- Utilisation d'Outil d'Aide à la Décision : Bilan hydrique
- Produit : Net-Irrig de la Chambre d'agriculture du Loiret
- Conseil collectif au niveau du département

**Le pilotage de l'irrigation fait partie des axes pointés lors du Varenne de l'eau thématique 2 : « On doit encore progresser sur le pilotage de l'irrigation »**

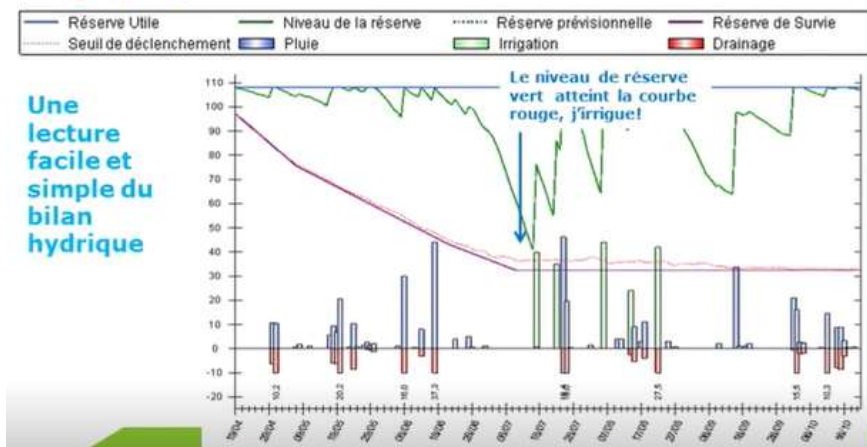
*Extrait de la synthèse des Présidents  
Discours de clôture du Varenne*

### Net-Irrig CA45



Reconnaissance nationale de Net-Irrig et en développement sur la France

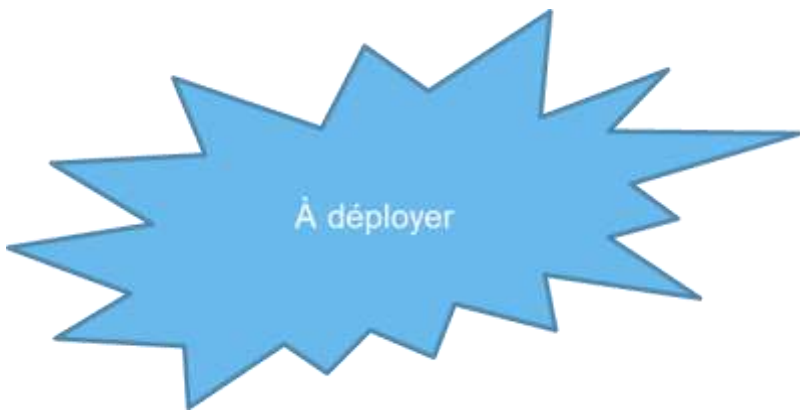
- Un OAD de calcul dynamique du bilan hydrique et de représentation de la Réserve Utile disponible sur graphique



Une lecture facile et simple du bilan hydrique

## 2 Sensibiliser aux enjeux d'économie d'eau

thématique	action	2021	2022				2023			
			1	2	3	4	1	2	3	4
<b>2. Sensibiliser aux enjeux d'économie d'eau</b>			1	2	3	4	1	2	3	4
<b>2.1 diffuser les bonnes pratiques de consommation en eau</b>	2.1.1 à partir de documentations existantes, vers les agriculteurs et les conseillers agricoles									
	2.1.2 à partir de classes d'eau, pour les scolaires									
<b>2.2 anticiper la diminution de la disponibilité des ressources lors de nouveaux projets</b>	2.2 élaborer des autodiagnostic pour les principales filières									
<b>2.3 mobiliser l'enseignement agricole</b>	2.3.1 partager les enjeux "eau quanti" avec les directions des principaux établissements agricoles 10 et 52									
	2.3.2 intervenir devant les élèves sur les aspects eau quantitatif et aspects prospectifs									
	2.3.3 participer à des projets avec les fermes des lycées									
	2.3.4 proposer et accompagner des projets étudiants									





## 3. Par filière

- Transversalité entre les filières pour tout ce qui concerne la récupération des eaux de pluies

### Viticulture

- Prise de contact avec les représentants des viticulteurs
- Émergence d'un autre territoire pilote, en zone viticole ?
- Rapprochement avec le CIVC pour articuler nos actions
- Étude des dispositifs de récupération d'eau pluviale possibles
- Proposition d'un accompagnement aux viticulteurs

## 3.2 Faire converger la recherche sur nos territoires

### Au niveau régional

- Lien avec l'EPTB et les actions sur les zones d'expansion des crues
- Groupe régional des conseillers eau quanti
- MAELIA :
  - Piloté par CRAGE et INRAE de Colmar
  - Financé par Région Grand Est et ADEME

# ➤ **Modèle MAELIA de l'INRAE**

---

- **Plateforme numérique de modélisation et d'évaluation de parcelles agricoles et de territoires** (terres d'une ou plusieurs exploitations agricoles, bassin versant, région...).
- Les sorties de la plateforme sont :
  - **les interventions** culturales réalisées par les agriculteurs,
  - **l'état du sol et des cultures** (rendements, teneurs en eau et éléments dans le sol...),
  - **les résultats des indicateurs d'évaluation** sur l'économie (marge semi-nette...), le social (temps de travail...), l'environnement (pertes de nitrates, émissions de GES...).
- Les sorties sont calculées à l'échelle de la **parcelle et de la journée**, mais peuvent être agrégées à des échelles supérieures, tout en restant spatialisées.
- Les données d'entrée sont relatives :
  - au sol, au climat passé, actuel, futurs (BDD intégrées à la plateforme)
  - aux infrastructures (routes, cours d'eau...) (BDD intégrées)
  - aux cultures (BDD intégrées)
  - aux prix (BDD intégrées)
  - aux pratiques des agriculteurs et d'autres gestionnaires (sous formes de règles de décision : à renseigner).
  - Au matériel agricole, fertilisants (BDD intégrées)
- Selon les données d'entrée choisies, il est possible **d'évaluer des situations actuelles ou des situations fictives (scénarios d'options techniques, scénarios de contexte futur)**.

# Projet CA2-AgriGE : test de MAELIA sur 3 territoires du Grand Est

---

- 10 : BV de Lhuitrelle et de l'Ardusson
- 54 : Terres de Lorraine
- 68 : Plaine

Contact CRAGE : Anne SCHAUB

- Évaluation multicritère de la situation actuelle des 3 territoires-tests sous le climat passé/actuel
- Evaluation multicritère des pratiques agricoles actuelles sous des climats futurs
- Conception de nouvelles pratiques a priori adaptées au changement climatique
- Évaluation multicritère des nouvelles pratiques sous le climat passé/actuel et sous des climats futurs
- Réflexion sur l'intérêt et l'utilité de MAELIA dans le réseau Chambres

## 4 Coordonner

thématique	Action	2021	2022				2023			
			1	2	3	4	1	2	3	4
<b>4. Coordonner</b>										
<b>4.1 Définir une politique locale</b>	4.1 à partir des stratégies des principaux acteurs publiques, identifier les marges de manœuvre pour les acteurs locaux									
<b>4.2 coordonner les actions menées</b>	4.2.1 en interne									
	4.2.2 en externe, avec les partenaires									





# Discussion



# Conclusion

# TERRALTO

ENSEMBLE FAISONS VIVRE VOS PROJETS

Merci de votre attention !

Cécile DECHAUX - cheffe de projet : 06 03 82 93 28 – [cdechaux@haute-marne.chambagri.fr](mailto:cdechaux@haute-marne.chambagri.fr)  
Bertrand DUFRESNOY - climat : 06 23 70 33 23 - [bdufresnoy@haute-marne.chambagri.fr](mailto:bdufresnoy@haute-marne.chambagri.fr)  
Marie-Paule POILLION - irrigation : 06 18 87 37 15 - [marie-paule.poillion@aube.chambagri.fr](mailto:marie-paule.poillion@aube.chambagri.fr)

Stéphane LE ROUSIC - bâtiments : 06 29 34 36 79 - [slerousic@haute-marne.chambagri.fr](mailto:slerousic@haute-marne.chambagri.fr)  
David BOUTHORS - élevage : 06 29 34 36 42 - [dbouthors@haute-marne.chambagri.fr](mailto:dbouthors@haute-marne.chambagri.fr)  
Sébastien CARRE - viticulture : 06 34 26 48 72 - [sebastien.carre@aube.chambagri.fr](mailto:sebastien.carre@aube.chambagri.fr)

**COPIL VISI EAU 10-52 - 22 février 2022**

[www.aube.chambre-agriculture.fr](http://www.aube.chambre-agriculture.fr)  
[www.haute-marne.chambre-agriculture.fr](http://www.haute-marne.chambre-agriculture.fr)

